

ANCRAGE

RAPPORT D'ACTIVITÉ 2023

40 ANS

DANS NOTRE TERRITOIRE

D' ACTIONS



MLIFE

INSERTION FORMATION EMPLOI
DU GRAND AMIÉNOIS



**NOTRE MISSION
VOTRE AVENIR**

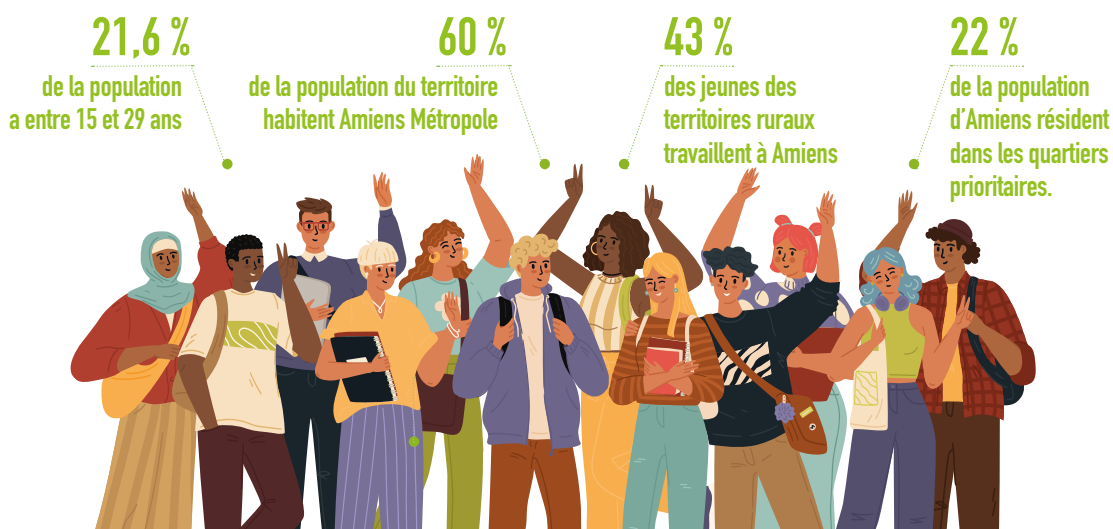
UN DIAGNOSTIC TERRITORIAL, PRÉCURSEUR DU PROJET ASSOCIATIF



Initié en 2022 avec l'appui du cabinet conseil **Actehis**, le nouveau diagnostic territorial a été présenté en avant-première aux salariés de la structure au premier semestre 2023 et aux élus et partenaires lors de l'assemblée générale du 29 juin 2023.


Il a permis d'identifier plusieurs enjeux stratégiques à prendre en compte pour l'évolution de l'offre de services à court et moyen terme. Ces enjeux ont également servi à étayer la co-construction du nouveau projet associatif.


QUELQUES CHIFFRES CLÉS




sur **305 607** habitants du Grand Amiénois, territoire d'intervention de la MLIFE

ÉLÉMENTS DE CONTEXTE

 Côté marché du travail, on note **une augmentation de la concentration des emplois au sein d'Amiens Métropole.**

 L'étude a également permis de détecter des difficultés de recrutements importants et **une inadéquation entre l'offre et la demande d'emploi**, malgré un volume d'offres d'emploi conséquent et un recul du nombre de demandeurs d'emploi.

 On note enfin des disparités territoriales entre ruralité et métropole : **80 % des emplois du territoire se situent à Amiens Métropole** ce qui pose l'enjeu de la mobilité pour les jeunes.

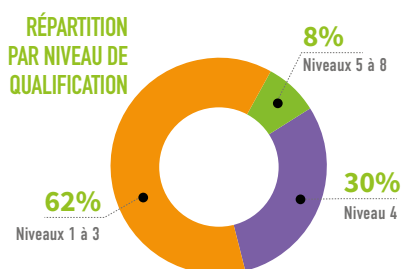
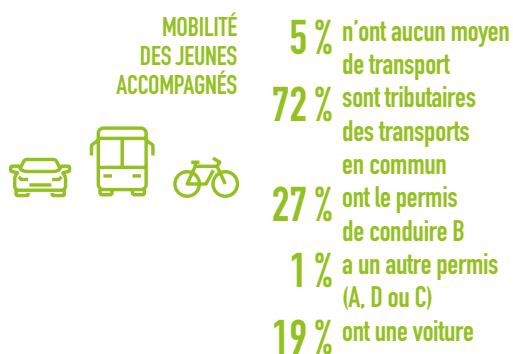
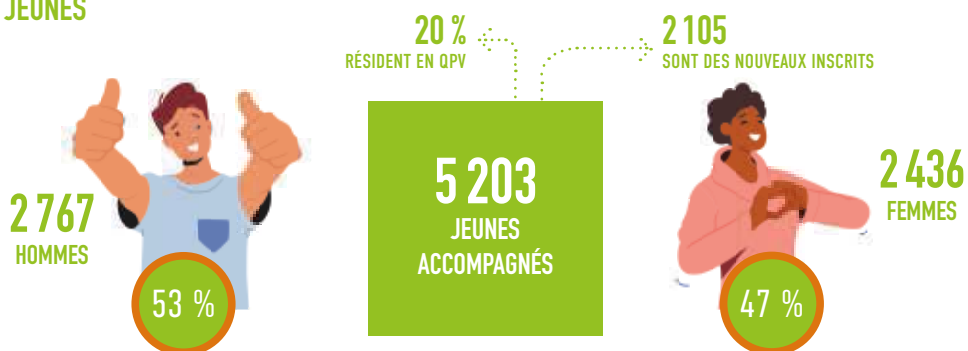
QUELQUES ENJEUX POUR LA MLIFE ISSUS DU DIAGNOSTIC

- ▶ **Poursuivre le travail de rapprochement** avec les jeunes les plus éloignés de l'emploi (dans les zones rurales et Quartiers Politique de la Ville (QPV)).
- ▶ **Renforcer** avec le réseau de partenaires, la capacité à agir sur les freins périphériques et à proposer **un accompagnement global** (mobilité, logement, santé, etc.).
- ▶ **Développer une offre individualisée** d'accompagnement sur la représentation de soi, la confiance, la communication et l'élaboration du projet professionnel.
- ▶ **Renforcer l'employabilité** des jeunes et des adultes **par la formation**, selon le profil et le projet professionnel.
- ▶ **Informer** les publics sur les métiers présentant **des opportunités d'emploi**, à tous les niveaux de qualification.
- ▶ **Consolider les partenariats** avec les entreprises.
- ▶ **Amplifier les capacités** d'intervention et d'accompagnement des adultes au chômage et/ou en reconversion.

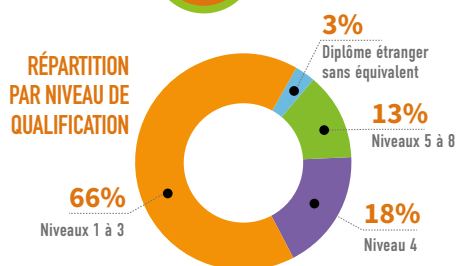
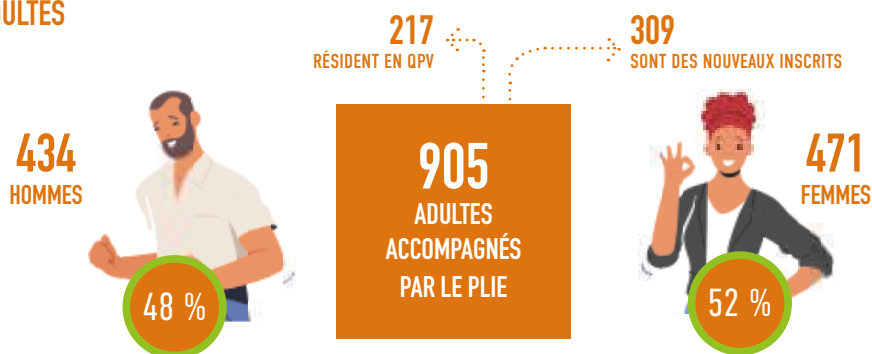
QUI SONT-ILS ?

Pour construire et faire évoluer notre offre de services en l'adaptant au plus près des besoins du territoire, il convient de compléter ce diagnostic avec les caractéristiques du public jeune et adulte accompagné par la MLIFE issues de nos systèmes d'information I MILO et UP VIESION.

PUBLIC JEUNES



PUBLIC ADULTES



En s'appuyant sur une analyse approfondie de son environnement et en mobilisant l'ensemble de ses partenaires, la MLIFE se positionne pour relever les défis stratégiques du futur et répondre aux besoins évolutifs de ses bénéficiaires.

OUVRIR AU PUBLIC LE CHAMP DES POSSIBLES

Depuis de nombreuses années, la MLIFE développe une stratégie du « aller vers » au sens de l'ancrage territorial par le déploiement de points de rencontres au plus près des lieux de résidence des publics ou d'activités de loisirs. Elle s'implique dans des actions préventives contre le décrochage scolaire et le partage d'expertise avec l'ensemble des acteurs de l'insertion par l'activité économique pour une approche plus rationnelle et plus efficace du soutien à l'emploi.

PRÉVENIR LE DÉCROCHAGE SCOLAIRE CHEZ LES JEUNES

Depuis la loi du 26 juillet 2019, instaurant l'obligation de formation, la MLIFE co-anime avec l'Éducation Nationale les Plateformes de Suivi et d'Appui aux Décrocheurs afin de garantir une meilleure réactivité et des réponses plus efficaces.

En 2023, deux nouveaux dispositifs viennent battre en brèche l'a priori longtemps posé selon lequel la MLIFE n'intervenait pas auprès des publics scolaires. Issus du décret de 2023 sur la réforme du lycée professionnel, ils s'inscrivent dans le cadre d'un partenariat renforcé avec les lycées professionnels et répondent aux enjeux de prévention du décrochage pendant et après le cursus en LP pour les jeunes de 16 à 25 ans.

« **Tous droits ouverts** » s'adresse aux jeunes, encore scolarisés. « **Ambition emploi** » est réservé aux jeunes volontaires, sans solution d'emploi, ni de poursuite d'étude à l'issue de leur scolarité. Leur déploiement progressif se poursuivra en 2024



DÉVELOPPER UNE POLITIQUE TERRITORIALE DE L'INSERTION ET DE L'EMPLOI

En 2023, la MLIFE est allée à la rencontre des différents acteurs de l'insertion du champ de l'Économie Sociale et Solidaire, pour mobiliser les compétences existantes sur le territoire et développer une culture et des pratiques professionnelles de l'accompagnement plus efficaces. L'équipe des professionnels du PLIE propose ainsi chaque trimestre un temps de professionnalisation et d'échanges à destination des accompagnants des structures d'insertion par l'activité économique.

Il s'agit pour la structure de partager l'expertise de son réseau de partenaires, sur des thématiques transversales (santé, logement, handicap, budget). Ce processus collaboratif permet d'améliorer la fluidité des parcours vers l'emploi. Ces deux approches sont des exemples de la démarche de « **aller vers** » qui rapproche les services du public en les rendant plus accessibles et plus inclusifs.

UDAF Action
MDPH Logement
ADIL AGEFIP
Banque de France CPAM

BIENTÔT DEUX ANS POUR LE CEJ

Première année de mise en œuvre complète du dispositif, 2023 a été marquée par une augmentation importante des intégrations dont celles du public des quartiers prioritaires de la Ville :

774 entrées

CEJ dont :

- 170 QPV (22 % des entrées)
- 123 jeunes accueillis et accompagnés hors Amiens 16 % des entrées

845 sorties

CEJ dont :

- 206 pour emploi durable
- 45 pour reprise de scolarité
- 49 jeunes en contrat aidé ou CDD 6 mois

soit près de 30 % de retour à l'autonomie



LE CEJ C'EST AUSSI 52 PROMOTIONS RÉPARTIES SUR L'ENSEMBLE DU TERRITOIRE

LA SANTÉ : UNE PRIORITÉ

60 %

c'est le taux d'augmentation des consultations chez un psychologue par les 18-24 ans selon une étude Doctolib.

Pour les jeunes en insertion, le déni et la stigmatisation autour de la santé mentale rendent souvent difficile cette démarche. Afin de lever ces barrières et faciliter l'accès aux soins, une convention a été signée en mars 2023 avec l'Établissement Public de Santé Mentale de la Somme (EPSM). Depuis, une permanence mensuelle avec un infirmier psychiatrique est proposée sur l'antenne d'Amiens Centre. Cette initiative permet aux jeunes d'entamer une démarche de soin en douceur, en bénéficiant d'un premier échange et d'une orientation adaptée, le plus souvent vers le Centre Médico Psychologique.

Un parcours d'insertion professionnelle s'accompagne également de son lot d'exigences et d'épreuves, nécessitant une mobilisation importante des compétences psychosociales. Pour outiller les adultes accompagnés par la MLIFE et les aider à relever ces défis, le PLIE a mis en place une nouvelle action expérimentale intitulée « compétences psychosociales », animée par l'association PRISME. Les participants sont formés pour mobiliser de manière optimum leurs compétences émotionnelles (gestion du stress, des émotions...), cognitives (conscience et maîtrise de soi) et sociales (communication constructive...)

Face aux besoins émergents et aux parcours individualisés des publics accompagnés, ces initiatives s'inscrivent dans une dynamique d'innovation et d'expérimentation, avec pour objectif de répondre au mieux aux attentes et aux défis rencontrés par les personnes accompagnées. Elles seront amenées à évoluer et à se développer en 2024.



+ de 100 ateliers sur la thématique de la santé proposés aux jeunes en CEJ

Géraldine Rohaut Conseillère Déléguée de l'antenne de Doullens témoigne :

« Les jeunes que j'accompagne en CEJ ont souvent une méconnaissance du système de sécurité sociale en France et de leurs droits (protection universelle maladie). Ils pensent que toutes ces démarches administratives doivent se faire à Amiens et que ce doit être très compliqué. En règle générale, ils rencontrent régulièrement leur médecin généraliste mais peu ou pas de spécialistes car la mobilité reste un frein réel dans le domaine de la santé. C'est pourquoi, les ateliers d'information et de sensibilisation proposés dans le cadre de l'accompagnement CEJ sont un vrai levier indispensable à une insertion professionnelle durable. »



LE COMITÉ STRATÉGIQUE

LE COMITÉ DE PILOTAGE

LE PROJET ASSOCIATIF : UN CADRE D'ÉVOLUTION POUR 5 ANS

Les élus de la MLIFE ont souhaité engager la réflexion visant la construction du nouveau projet associatif pour les 5 ans à venir. L'élaboration de ce projet associatif intervient dans un contexte marqué par des réformes qui vont transformer le paysage des acteurs agissant sur le champ de l'accompagnement des publics en difficulté.

Le Comité de Pilotage, composé de Thomas Lhermitte, Francis Petit, Jean-Jacques Stoter, Catherine Pénet-Caron, Annick Lemaire et Martine Ricard représente l'ensemble du territoire couvert par l'activité de la MLIFE.

Les élus ont souhaité que le projet de la MLIFE repose sur un projet de proximité : proximité avec le public, proximité avec les partenaires et les élus du territoire, proximité avec l'équipe de la MLIFE.

Cette volonté a donné lieu à un travail collaboratif intégrant la parole des acteurs.

Ce travail a fait remonter des valeurs, véritables « points cardinaux » de notre activité, tout en fédérant l'ensemble des acteurs de notre cercle d'influence :

- #1 ENGAGEMENT
- #2 PROXIMITÉ
- #3 BIENVEILLANCE
- #4 ADAPTABILITÉ

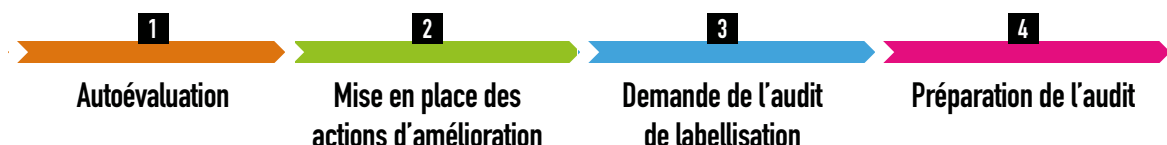
dans une dynamique d'ANCRAGE au sein du territoire du Grand Amiénois.

LA DÉMARCHE DE LABELLISATION : UNE LABELLISATION POUR L'ENSEMBLE DE

La démarche vise à accompagner l'amélioration continue de nos pratiques et valoriser la qualité des services rendus par le réseau aux jeunes et aux entreprises. Il s'agit également de renforcer la cohérence et la cohésion de notre réseau en construisant un label qui respecte la diversité des Missions Locales.

La MLIFE s'est engagée dans la démarche en avril 2023 en organisant un séminaire de Direction puis une présentation de la démarche à l'ensemble des salariés en Réunion Générale. 2023 aura été l'année de l'information et de la mise en place de 2 audits « à blanc », dont un avec l'outil Ariane, garant du respect du

LES ÉTAPES DE LABELLISATION





DE GAUCHE À DROITE

Christophe RAMIS
 Anthony DELASSUS
 Sophie BERTUCAT
 Francis PETIT
 Thomas LHERMITTE
 Catherine PENET-CARON
 Jean-Jacques STOTER
 Martine RICARD
 Valérie DE BARROS

Au total,
 ce sont plus de
 20 réunions et
 rendez-vous
 qui ont émaillé
 cette dynamique
 de concertation.



LES JEUNES



LES SALARIÉS



LES PARTENAIRES



LES ADULTES

440 MISSIONS LOCALES

référentiel proposé par l'Union Nationale des Missions Locales.

Un travail d'analyse des écarts en fonction du référentiel a été mené laissant apparaître quelques points nécessitant des actions correctives ou du développement. L'audit de labellisation sera sollicité probablement pour le dernier quadrimestre 2024.

Le label est décerné par la Commission Nationale de labellisation, composée de représentants du réseau et de partenaires, sur la base du rapport d'audit.

En attendant, la MLIFE s'est installée dans une dynamique d'amélioration continue sur le long terme !

5

Audit
de labellisation

6

Décision de la Commission
de labellisation

7

Audit de suivi et de
renouvellement de label

8

Poursuite de
l'amélioration continue

LA MLIFE FACILITATRICE DE CONNEXIONS

Actrice de son territoire, la MLIFE n'a de cesse d'initier des rencontres entre ses habitants et ses acteurs socio-économiques, d'identifier et de répondre à toutes les problématiques par le développement des compétences de ses équipes et le déploiement de nouveaux partenariats.

en 2023

2 880
visiteurs

123
exposants

+ de 2 400
postes
proposés

FORUM DU RECRUTEMENT ET DE L'ALTERNANCE, LE RENDEZ-VOUS INCONTOURNABLE

Depuis plusieurs années, le CFA **Proméo** déploie son stand au Zénith d'Amiens. **Cécile Ponthieu sa directrice**, témoigne :

Quelle est la plus-value pour votre CFA de participer à cet événement ?

« Le forum du recrutement et de l'alternance est un événement incontournable à Amiens nous permettant de renforcer notre visibilité et de promouvoir

l'ensemble de nos parcours de formation.

Ce forum nous offre l'opportunité d'échanger avec de nombreux candidats qu'ils soient en recherche d'alternance ou de formations qualifiantes pour se reconvertir. Les démonstrations proposées permettent d'illustrer concrètement les métiers de l'industrie.

Quelles sont les retombées en termes d'inscriptions ?

Nous avons rencontré 120 candidats dont 60% ayant un projet en alternance. 20 candidats ont engagé un processus d'inscription sur des formations techniques. »



**PROCH'INFO
FORMATION**

PROCH'INFO FORMATION D'AMIENS (PRIF) : L'EXPERTISE MÉTIERS

La MLIFE propose tout au long de l'année des rendez-vous individuels et des ateliers collectifs sur l'ensemble du territoire pour informer le public sur les métiers, les formations et les emplois disponibles sur le territoire.

Pour promouvoir cette action, 2 portes ouvertes ont été organisées les 6 avril et 5 octobre.



Village Emploi Formation

+ de 200
visiteurs

à Poix-de-Picardie le 27 juin 2023. Un moment privilégié pour faire se rencontrer les publics en recherche d'emploi, et entreprises locales et ainsi contribuer au développement du territoire.

DÉCOUVRIR L'ENTREPRISE AUTREMENT

Répartie en équipe de cinq, une vingtaine de jeunes participait à un rallye organisé par le Pôle Entreprises de la MLIFE en collaboration avec la **Cité de l'Emploi**. Au programme de cette 2^e édition, la visite de cinq entreprises, collectivités et chantier d'insertion: Agenor, Auchan Drive, Bouygues BTP, Jardin des plantes, Intelcia et l'hôtel Mercure. Réparties dans différents secteurs professionnels, ces visites proposent de découvrir différents métiers et de s'ouvrir à d'éventuelles opportunités.



PARTENARIATS ÉLARGIS : LA MLIFE S'ENGAGE

Chaque année, la MLIFE répond présente en participant aux différents événements organisés sur le territoire, au côté de ses partenaires habituels ou nouveaux, contribuant ainsi à l'animation du Grand Amiénois. Certains partenariats sont formalisés par une convention ouvrant ainsi des perspectives complémentaires pour les publics accompagnés.

BRSA LA DIFFÉRENCE DANS LA CONTINUITÉ

2 200
allocataires
accompagnés
dont 200 jeunes parents
de moins de 25 ans
jusqu'en 2026

Depuis mars 2020, la MLIFE porte un Groupement pour l'accompagnement socioprofessionnel des allocataires du RSA du Territoire d'Action Sociale d'Amiens. En septembre 2023, le Conseil Départemental a renouvelé sa convention avec la MLIFE et les membres de son Groupement (AAJ, ACP, AEFTI, APAP, APFE, APREMIS, Force Picardie, Relais Social, Synapse 31) pour l'accompagnement de 2200 allocataires dont 200 jeunes parents de moins de 25 ans jusqu'en 2026.

Fort de son expérience et de la confiance accordée par ses partenaires, la MLIFE a pu développer **une mission de coordination renforcée** pour veiller à la cohérence et à la continuité des parcours d'insertion et développer les partenariats pour renforcer l'utilisation des services et dispositifs adaptés aux besoins du public.



NOUVEAU PARTENAIRE : NOUVELLES RESSOURCES POUR LE PUBLIC

1 900
postes
de secrétaire
de Mairie
sont actuellement
vacants en France,
principalement
en milieu rural.

Une action spécifique de sourcing et d'information sur le poste de secrétaire de Mairie a été menée par les équipes du PLIE en partenariat avec le **Centre de Gestion 80**, auprès des adultes accompagnés.

Les personnes intéressées pouvaient être auditionnées pour une présélection pour accéder à la formation indemnisée par le Conseil Régional. Cette action est issue d'un nouveau partenariat avec le Centre de Gestion 80 en charge de la promotion des emplois publics. Préalablement, un temps de sensibilisation des conseillers référents sur les opportunités de carrière dans le secteur public avait été organisé.



CONVENTION DE PARTENARIAT ADIL ET MLIFE : INVESTIR POUR L'AVENIR

Le lundi 25 septembre, Thomas Lhermitte, Président de la MLIFE du Grand Amiénois, et Jean-Michel Bouchy, Président de l'ADIL de la Somme, signaient une convention de partenariat, officialisant la collaboration existante depuis plusieurs années entre les deux structures, au profit des publics jeunes et adultes accompagnés rencontrant des difficultés liées au logement (accès, droits, financement...).

Cette nouvelle étape ouvre la voie à de nouvelles actions communes et complémentaires lors de nos futures manifestations, mais aussi en direction des professionnels de l'accompagnement.

LA MLIFE AU CŒUR DES TRANSITIONS

Pour perdurer dans un environnement en mouvement, avec en ligne de mire, la loi « plein-emploi » du 14 décembre 2023, la MLIFE est amenée à exercer des activités élargies sur le champ de l'insertion afin de développer de nouvelles ressources et faire preuve d'agilité pour la mise en œuvre des activités complémentaires nécessaires et indispensables à la pérennisation de sa mission auprès des publics, des partenaires et des employeurs.

Pour renforcer son utilité sociale et se concentrer sur ce qui fait sens, il a été nécessaire de remobiliser les parties constituantes de l'association, financeurs, élus, salariés, employeurs autour d'un projet fédérateur: le projet associatif.



En termes RH, faut-il transformer ou muter notre ADN ?

Ou, au contraire, faut-il considérer l'adaptabilité avant tout comme un levier d'organisation d'une capacité stratégique forte ?

PLUS D'ENGAGEMENT, PLUS DE COMPLEXITÉ

Un ancrage territorial fort, un développement des coopérations efficaces, pour aller vers, pour accueillir, accompagner les publics de plus en plus éloignés de l'emploi et aux besoins multidimensionnels.

Des fonctions aux évolutions difficiles mais porteuses de sens, qui demandent à être mieux outillées pour envisager l'avenir autrement.

La volonté de coopération passe par l'adhésion des salariés. Cela demande du temps, de la persuasion, de la pédagogie, de l'engagement. Pour autant la MLIFE doit agir de plus en plus vite pour répondre aux diverses sollicitations de ses financeurs nécessitant une adaptabilité toujours plus forte de nos collaborateurs.

ACTUALITÉS RH



Un avenant à l'accord d'entreprise relatif au télétravail, mis en place le 1^{er} mai 2022, a été signé le 17 mars 2023 en faveur des salariés de la structure disposant d'une reconnaissance de la qualité de travailleur handicapé afin de leur proposer 20 jours complémentaires à planifier selon les besoins des salariés.

Il est primordial de veiller à une bonne continuité du lien social et à un accompagnement personnalisé du collaborateur. Le maintien du contact avec l'équipe et par le responsable hiérarchique est essentiel à l'engagement et à la réussite des télétravailleurs en situation de handicap comme pour tout salarié qui télétravaille.

Le 22 octobre 2022, le syndicat employeur de l'UNML a acté l'augmentation de la valeur du point de 0,19 centimes d'euros en 2 temps, l'impact global de cette hausse se ressentira pleinement en 2024.

DE LA NÉGOCIATION À LA CONCLUSION



Dans un contexte socio-économique difficile marqué par l'inflation, et pour soutenir le pouvoir d'achat des salariés, plusieurs mesures ont été négociées durant 2023 dans le cadre des négociations annuelles obligatoires:

- une prime de partage de la valeur de 1000 €
- une augmentation de la valeur nominale des titres-restaurants de 50 centimes d'euros à partir de 2024
- une augmentation de la valeur nominale des chèques vacances de 100 € à partir de 2025
- une modification de l'accord Compte Epargne Temps portant à 30 jours le plafond de jours maximal au lieu de 10 actuellement à partir du 01/05/2024.



RÉUSSIR NOS MISSIONS : UNE QUESTION DE CULTURE ET DE PROJET

En 2023, est apparu un sujet majeur : l'absentéisme a hauteur de 16 %.

Conformément aux dispositions de l'article L 4121-1 du Code du travail, la MLIFE est tenue à une obligation de sécurité et de prévention des risques professionnels. Elle s'est engagée depuis plusieurs années sur une démarche d'amélioration continue qui vise à rendre les conditions de travail propices au développement de l'activité et à la motivation de tout un chacun, notamment par l'harmonisation des pratiques professionnelles **basée sur la co-construction**.

Une alerte du CSE du 21 juillet 2023 a révélé des éléments préoccupants, en lien avec les relations de travail « dégradées » et des situations de souffrance au travail. Une réunion exceptionnelle sur les conditions de travail (arrêts maladie longue durée, stress au travail, violence interne, violence externe...) et un dialogue constructif avec le CSE ont permis de travailler ensemble pour engager une démarche collective de Qualité de Vie et Conditions de travail (QVCT).

La direction et le CSE ont confié à un cabinet conseil spécialisé dans le domaine de la QVCT, un travail d'audit interne pour analyser objectivement la situation et mettre en place un plan d'action adapté.

La co-construction du cahier des charges, l'audition des 2 cabinets présélectionnés, le choix du prestataire ont été réalisés au dernier trimestre 2023 pour initier la démarche de développement de la QVCT à partir de janvier 2024.

**Réinventons ensemble
des solutions à la hauteur
de nos défis collectifs.**



**POUR ALLER PLUS LOIN,
IL EST PRÉVU DANS LE
PROJET ASSOCIATIF DE
LA MLIFE 2023 2028**

VITALITÉ DES MISSIONS LOCALES



Pour sa 6^e édition, l'enquête nationale de satisfaction pilotée par

l'UNML s'est attachée à recueillir les attentes des entreprises partenaires des Missions Locales, en complément de l'avis des jeunes accompagnés.

Pour près de 8 entreprises sur 10, les profils des jeunes orientés sont adaptés à leurs besoins.

Côté jeunes, ils sont plus de 9 sur 10 satisfaits de la relation de confiance avec leur conseiller et conseilleraient la Mission Locale à leurs amis.

COOPÉRATION RÉGIONALE : UN VIVIER D'INITIATIVES

Temps d'échanges et d'analyse de pratiques au sein de l'AREFIE qui permettent de capitaliser et de disséminer les méthodes et outils utilisés par les structures du réseau : communication, système d'information I milo, mise en œuvre du Pacea, et du CEJ, gestion des ressources humaines, promotion de la santé...



- De renforcer l'implication des publics et des salariés en créant davantage d'espaces de participation.
- De mettre en place des ateliers ou des groupes de travail thématiques où les publics et les salariés peuvent contribuer à la réflexion sur des objets concrets.
- D'impliquer les publics et les salariés dans l'évaluation et l'ajustement, des activités participatives.

REGARDS CROISÉS SUR LES FINANCES

Plus de 40 lignes de financements, autant de projets assortis, que d'objectifs la part des subventions par projet représente 56 % du total pour offrir aux publics, aux territoires, des six quartiers prioritaires de la Ville ainsi qu'aux communes d'est en ouest, et du nord au sud, une approche cohérente et complémentaire en portant une exigence d'égalité d'accès à notre offre de services.

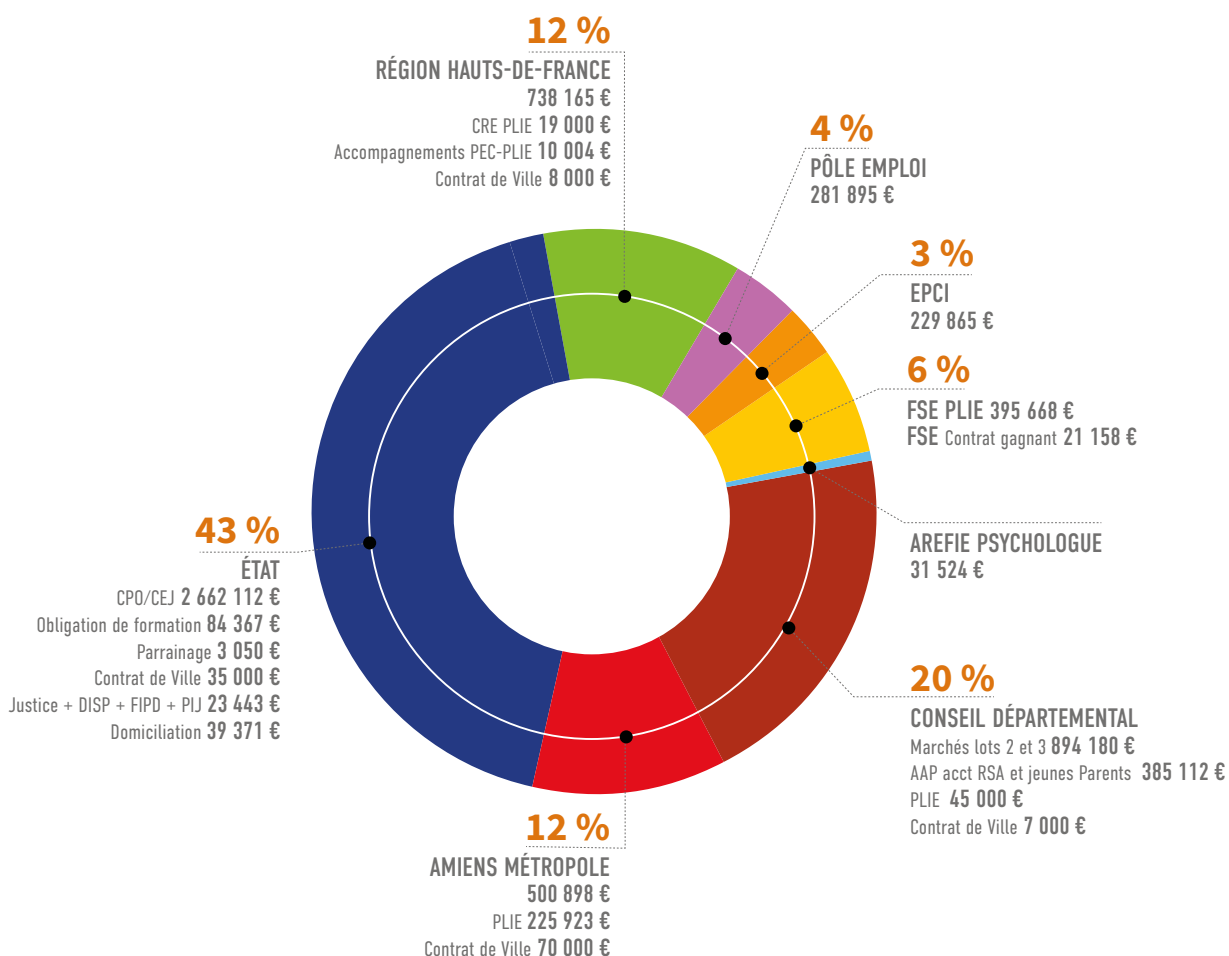
SUR L'ACTIVITÉ MISSION LOCALE

Une convention CEJ assortie d'un objectif de 967 jeunes, 774 entrées en 2023, marquant une hausse de 14 % par rapport à 2022, engendrant des financements supplémentaires.

SUR L'ACTIVITÉ PLIE : DES NOUVELLES CONVENTIONS VIENNENT CONSOLIDER CE DISPOSITIF,

- Le Conseil Départemental, à hauteur de 45 000 €, finançant une coordination d'un plan territorial dédié, mission d'appui aux acteurs de l'insertion par l'activité économique.
- Le Conseil Régional, à hauteur de 19 000 €, destinés à l'accès à l'emploi des publics cibles en collaborant activement avec les acteurs économiques du territoire pour permettre une insertion durable de ces publics.
- Une richesse d'outils d'insertion, un ancrage territorial, du soutien des acteurs institutionnels, de la reconnaissance de ses partenaires, de la mobilisation du public accompagné, la MLIFE occupe de fait un rôle d'acteur ressource sur le champ de l'insertion professionnelle. Une seule ombre au tableau, des ressources humaines impactées par les risques psychosociaux. Au creux de la vague, la MLIFE a pris les choses en mains en proposant une démarche QVCT pour le 1^{er} semestre 2024, afin d'accompagner les professionnels dans l'évolution de leur métier. Cela nous permettra de valoriser davantage les compétences internes, de nourrir l'engagement sur notre territoire et faire valoir notre expertise.

RÉPARTITION DES SUBVENTIONS MLIFE 2023 = 6 710 733 EUROS



Thomas LHERMITTE
Président de la MLIFE



UN NOUVEL ÉLAN POUR NOTRE TERRITOIRE

Dans notre quotidien où il est de plus en plus fréquent que tout change rapidement, nous pouvons heureusement nous accrocher à quelques rituels immuables. Parmi les miens, le devoir de s'arrêter un instant pour faire la synthèse de l'année. Pour près de 8000 personnes, l'engagement inépuisable de nos conseillers à les accompagner dans leurs difficultés.

Une forme de point de repère bienveillant. Mieux, un ancrage aussi rassurant qu'indispensable pour tous ceux qui peuvent parfois se sentir effrayés par la course effrénée de notre monde.

Ancrage: Il nous aura fallu près d'une année de travail et l'implication de tous nos salariés pour poser un mot sur ce constat qui résume parfaitement notre identité, et achever ainsi la réécriture de notre projet associatif, joyeusement dévoilé au moment de souffler notre 40^e bougie.

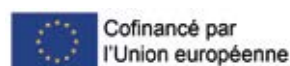
Car après 40 années d'existence, les contraintes budgétaires, qui pèsent sur chacun de nos financeurs ainsi que l'adoption de la loi pour le plein-emploi, dont nous attendons attentivement les décrets, nous ont effectivement conduites à nous interroger aussi bien sur nos valeurs, que sur notre valeur ajoutée, sur ce que nous avons accompli aussi bien que sur notre existence.

Quoi de mieux que la couverture de cette synthèse pour afficher avec fierté et détermination le résultat de ce travail? Un choix graphique qui s'impose avec force puisque nos choix stratégiques ont, eux aussi, porté leurs fruits : en 2023, dans un contexte favorable à l'emploi, la MLIFEGA est parvenue à maintenir ses constantes stables.

Au moment de tourner nos regards vers 2024, il me reste à remercier nos partenaires, associatifs et institutionnels, qui, depuis 40 ans, par leur soutien matériel ou moral, partagent avec nous la conviction que chacun dispose d'un droit à l'erreur mais surtout de la capacité à trouver un accompagnement et une solution qui lui correspondent au sein de la MLIFE du Grand Amiénois.

PERSPECTIVES 2024






- ▶ Appréhender la loi sur le Plein Emploi de façon optimale pour que l'ensemble des activités de la MLIFE soient prises en compte favorablement.
- ▶ Emménagement dans de nouveaux locaux sur Poix-de-Picardie afin de rendre l'offre de services plus lisible et de proposer aux salariés de meilleures conditions.
- ▶ Réussir la « labellisation » de la MLIFE en obtenant le Label porté par l'Union Nationale des Missions Locales.
- ▶ Développer des solutions de recrutement pour répondre aux besoins des employeurs locaux (contrats d'alternance, contrats aidés, contrats classiques).
- ▶ Continuer à développer un lien étroit collaboratif avec les Établissements Publics de Coopération Intercommunale (EPCI) en développant un maillage territorial adapté.
- ▶ Développer une politique favorable aux salariés de la MLIFE en mettant en œuvre une démarche autour de la Qualité de vie et des Conditions de Travail.



DYNAMIQUE TERRITORIALE

 Antenne permanente de la MLIFE (jeunes et adultes)

 Permanence de l'antenne itinérante

-  Permanence MLIFE à destination des jeunes
-  Permanence MLIFE à destination des adultes (PLIE)
-  Permanence MLIFE à destination des jeunes et des adultes (PLIE)
-  Site hors accueil flux
-  Nouvelle permanence MLIFE à destination des jeunes



NOUVELLES INTÉGRATIONS ADULTES 309
ADULTES ACCOMPAGNÉS 905
ÉTAPES EMPLOI 544
ÉTAPES FORMATION 161
SORTIES PLIE 321
 DONT : ACCÈS EMPLOI DURABLE 149
 ACCÈS FORMATIONS QUALIFIANTES 49

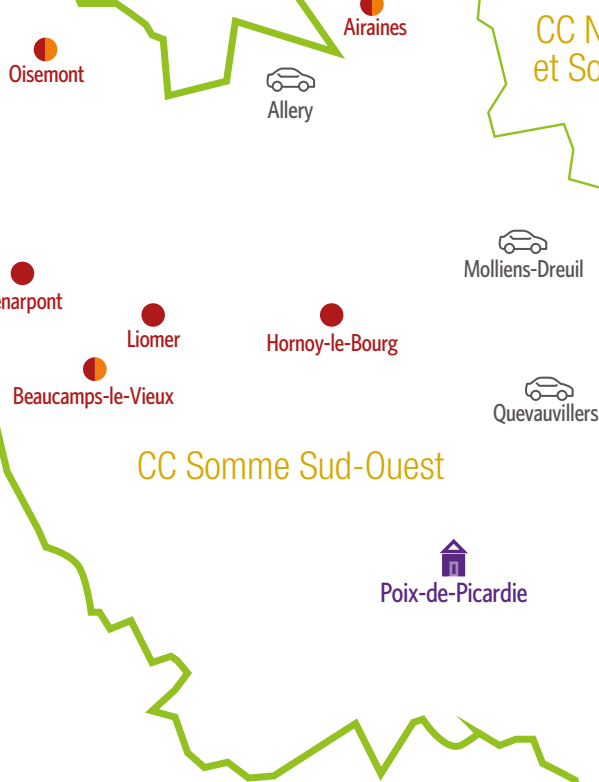
1914
CER SIGNÉS
 (CONTRAT D'ENGAGEMENT RÉCIPROQUE)
 DANS LE CADRE DU PARCOURS BRSA

LA COMMUNAUTÉ DE COMMUNES
Nièvre & Somme
 Un territoire à Découvrir

NOUVELLES INSCRIPTIONS	124	54 072 € d'allocations PACEA
JEUNES ACCOMPAGNÉS	346	
ACCÈS À LA FORMATION	42	134 988 € d'allocations CEJ
ACCÈS À L'EMPLOI	277	



NOUVELLES INSCRIPTIONS	149	30 445 € d'allocations PACEA
JEUNES ACCOMPAGNÉS	403	
ACCÈS À LA FORMATION	54	99 778 € d'allocations CEJ
ACCÈS À L'EMPLOI	644	





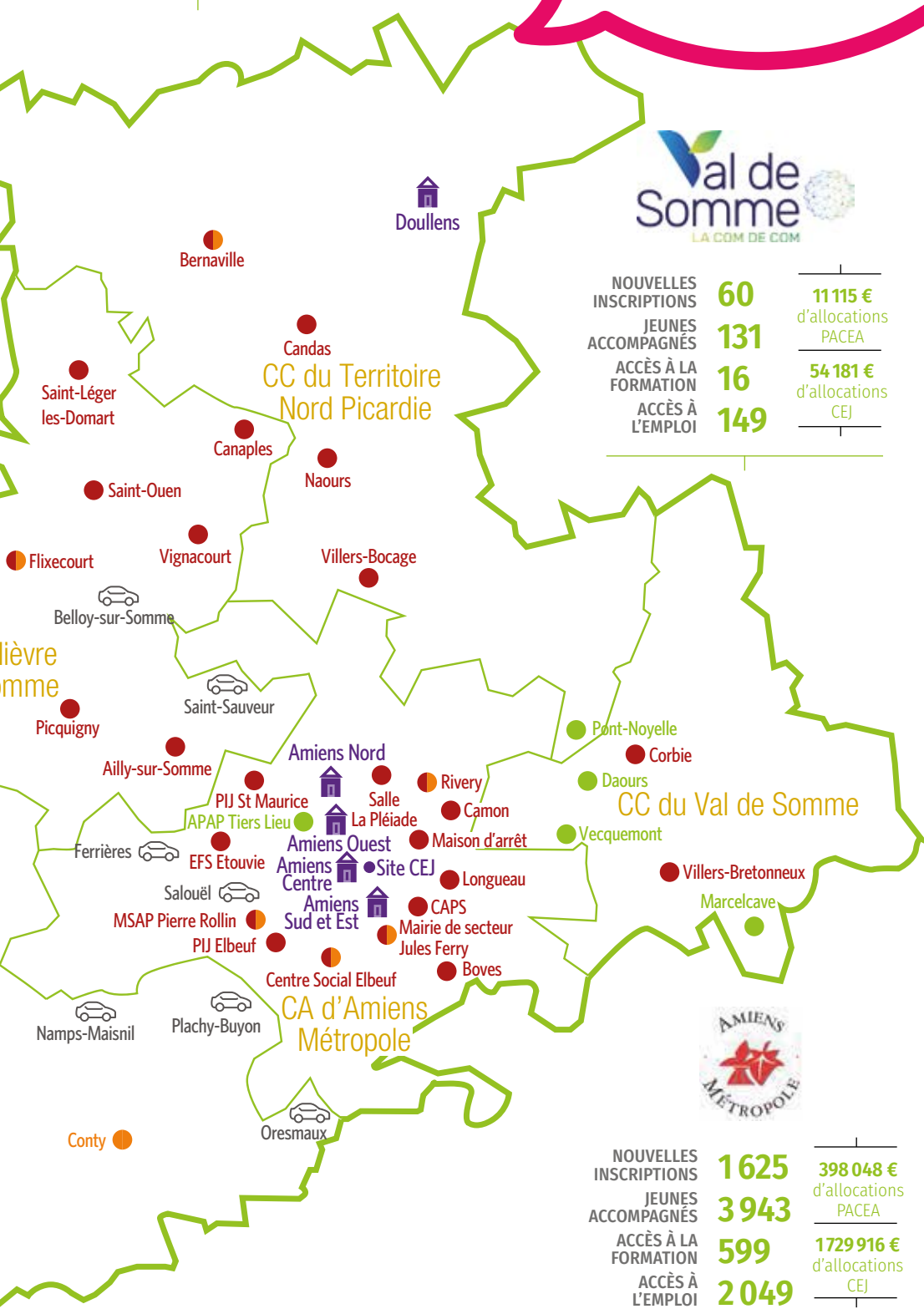
NOUVELLES INSCRIPTIONS	147	58 945 €
JEUNES ACCOMPAGNÉS	379	d'allocations PACEA
ACCÈS À LA FORMATION	32	146 919 €
ACCÈS À L'EMPLOI	436	d'allocations CEJ



TOTAL DES FONDS REVERSES AUX JEUNES

2 718 405 €

- 552 623 € d'allocations PACEA
- 2 165 782 € d'allocations CEJ



NOUVELLES INSCRIPTIONS	60	11 115 €
JEUNES ACCOMPAGNÉS	131	d'allocations PACEA
ACCÈS À LA FORMATION	16	54 181 €
ACCÈS À L'EMPLOI	149	d'allocations CEJ



NOUVELLES INSCRIPTIONS	1 625	398 048 €
JEUNES ACCOMPAGNÉS	3 943	d'allocations PACEA
ACCÈS À LA FORMATION	599	1 729 916 €
ACCÈS À L'EMPLOI	2 049	d'allocations CEJ

Partager, avec vous, nos valeurs
et notre engagement commun
en faveur des publics jeunes et
adultes.



Relier le passé, le présent
et l'avenir avec le film
réalisé par Romain Poette
de l'association
Révélation.



RETOUR EN IMAGES SUR NOTRE 40^e ANNIVERSAIRE

LE 12 DÉCEMBRE AU CENTRE SOCIOCULTUREL JACQUES TATI



Vivre un moment de poésie et
de théâtre grâce au travail et
l'implication de salariés de la MLIFE
avec la compagnie du Berger.



Assister au lancement du nouveau
projet associatif de la MLIFE pour les
5 prochaines années avec l'interview
croisée de Thomas Lhermitte
Président de la MLIFE.



www.mlifega.fr



03 22 500 450